

สรุปมาตรการป้องกันและ แก้ไขผลกระทบสิ่งแวดล้อม และมาตรการติดตาม ตรวจสอบคุณภาพ สิ่งแวดล้อม

- 3.1 สรุปมาตรการป้องกันและแก้ไขผลกระทบสิ่งแวดล้อม
- 3.2 สรุปผลการติดตามตรวจสอบคุณภาพสิ่งแวดล้อม
 - 3.2.1 คุณภาพอากาศ
 - 3.2.2 ระดับเสียง
 - 3.2.3 ค่าความสั่นสะเทือน
 - 3.2.4 คุณภาพน้ำ

จัดทำโดย

บริษัท ไมน์ เอ็นจิเนียริง คอนซัลแตนท์ จำกัด

โครงการทำเหมืองหินอุตสาหกรรมชนิดหินปูน เพื่ออุตสาหกรรมก่อสร้าง
ประทานบัตรที่ 28326/16444
บริษัท ปฐมวัฒนาพาณิชย์การแร่ จำกัด
ตำบลจรเข้สามพัน อำเภออุ้มทอง จังหวัดสุพรรณบุรี

บทที่ 3

สรุปมาตรการป้องกันและแก้ไขผลกระทบสิ่งแวดล้อม และมาตรการติดตามตรวจสอบคุณภาพสิ่งแวดล้อม

3.1 สรุปมาตรการป้องกันและแก้ไขผลกระทบสิ่งแวดล้อม

สรุปผลการตรวจสอบการปฏิบัติตามมาตรการป้องกันและแก้ไขผลกระทบสิ่งแวดล้อม โครงการทำเหมืองหินอุตสาหกรรมชนิดหินปูน เพื่ออุตสาหกรรมก่อสร้าง ประทานบัตรที่ 28326/16444 ของบริษัท ปทุมพัฒนาพาณิชย์การแร่ จำกัด ตั้งอยู่ที่ ตำบลจรเข้สามพัน อำเภออุทอง จังหวัดสุพรรณบุรี ตามหนังสือที่ ทส 1010.2/12391 ลงวันที่ 21 กันยายน 2563 พร้อมทั้งการออกสำรวจพื้นที่และศึกษาข้อมูลที่ได้ตามสภาพปัจจุบัน สรุปได้ดังต่อไปนี้

1. ดำเนินการทำเหมืองตามแผนผังการทำเหมืองที่กำหนดไว้
2. เตรียมการพัฒนาบริเวณหน้าเหมืองให้มีลักษณะเป็นขั้นบันได
3. ดูแลรักษาและซ่อมแซมเส้นทางที่ใช้ในการขนส่งแร่ให้อยู่ในสภาพดีตลอดระยะเวลาปฏิบัติงาน
4. ฉีดพรมน้ำเส้นทางขนส่งแร่ในพื้นที่โครงการ และเส้นทางขนส่งในช่วงที่เป็นถนนบดอัดจากพื้นที่โครงการสู่พื้นที่ภายนอก วันละ 3-4 ครั้ง หรือตามความเหมาะสมกับสภาพภูมิอากาศ
5. ออกกฎระเบียบควบคุมความเร็วและน้ำหนักของรถบรรทุกขนส่งแร่ให้เป็นไปตามที่ทางราชการกำหนด โดยควบคุมความเร็วไม่เกิน 30 กิโลเมตร/ชั่วโมง
6. ดูแลรักษาต้นไม้ที่ปลูกบริเวณพื้นที่โครงการให้เจริญเติบโต และปลูกทดแทนต้นไม้ในกรณีที่ดินไม้ล้มตาย
7. จัดเตรียมอุปกรณ์ป้องกันอันตรายส่วนบุคคลให้พนักงานที่ปฏิบัติงานหน้าเหมือง ตามความเหมาะสมของลักษณะงาน

3.2 สรุปผลการติดตามตรวจสอบคุณภาพสิ่งแวดล้อม

สรุปผลการติดตามตรวจสอบคุณภาพสิ่งแวดล้อม โครงการทำเหมืองหินอุตสาหกรรมชนิดหินปูน เพื่ออุตสาหกรรมก่อสร้าง ประทานบัตรที่ 28326/16444 ของบริษัท ปทุมพัฒนาพาณิชย์การแร่ จำกัด ตั้งอยู่ที่ ตำบลจรเข้สามพัน อำเภออุทอง จังหวัดสุพรรณบุรี ตามหนังสือที่ ทส 1010.2/12391 ลงวันที่ 21 กันยายน 2563 สรุปได้ดังต่อไปนี้

3.2.1 คุณภาพอากาศ

1) ปริมาณฝุ่นละอองแขวนลอยรวม (TSP)

จากข้อมูลผลการตรวจวัดคุณภาพอากาศในรูปปริมาณฝุ่นละอองแขวนลอยรวม (TSP) โครงการทำเหมืองหินอุตสาหกรรมชนิดหินปูน เพื่ออุตสาหกรรมก่อสร้าง ประทานบัตรที่ 28326/16444 ของบริษัท ปทุมพัฒนาพาณิชย์การแร่ จำกัด จำนวน 2 สถานี ได้แก่ วัดเขาถ้ำเสือ และบ้านราษฎรหมู่ที่ 16 บ้านหนองพญา ที่ผ่านมาจนถึงเดือนกันยายน 2568 พบว่า สถานีที่มีผลการตรวจวัดปริมาณฝุ่นละอองแขวนลอยรวม (TSP) สูงสุด คือ บริเวณบ้านราษฎรหมู่ที่ 16 บ้านหนองพญา ในเดือนมีนาคม 2567 มีค่าเท่ากับ 0.121 มิลลิกรัมต่อลูกบาศก์เมตร เมื่อนำมาเปรียบเทียบกับค่ามาตรฐาน พบว่า ผลการตรวจวัดมีค่าอยู่ในเกณฑ์มาตรฐานตามประกาศคณะกรรมการสิ่งแวดล้อมแห่งชาติ ฉบับที่ 24 (พ.ศ. 2547) เรื่อง กำหนดมาตรฐานคุณภาพอากาศในบรรยากาศโดยทั่วไป ประกาศในราชกิจจานุเบกษา เล่ม 121 ตอนพิเศษ 104 ง ประกาศ ณ วันที่ 9 สิงหาคม พ.ศ. 2547 ที่กำหนดปริมาณฝุ่นละอองแขวนลอยรวม (TSP) ไว้ไม่เกิน 0.330 มิลลิกรัมต่อลูกบาศก์เมตร สรุปผลการตรวจวัดดังตารางที่ 3-1 และรูปที่ 3-1

2) ปริมาณฝุ่นละอองขนาดเล็กกว่า 10 ไมครอน (PM-10)

จากข้อมูลผลการตรวจวัดคุณภาพอากาศในรูปปริมาณฝุ่นละอองขนาดเล็กกว่า 10 ไมครอน (PM-10) โครงการทำเหมืองหินอุตสาหกรรมชนิดหินปูน เพื่ออุตสาหกรรมก่อสร้าง ประทานบัตรที่ 28326/16444 ของบริษัท ปทุมวัฒนาพาณิชย์การแร่ จำกัด จำนวน 2 สถานี ได้แก่ วัดเขาถ้ำเสือ และบ้านราษฎรหมู่ที่ 16 บ้านหนองพญา ที่ผ่านมาจนถึงเดือนกันยายน 2568 พบว่า สถานีที่มีผลการตรวจวัดปริมาณฝุ่นละอองขนาดเล็กกว่า 10 ไมครอน (PM-10) สูงสุด คือ บริเวณวัดเขาถ้ำเสือ ในเดือนมีนาคม 2567 มีค่าเท่ากับ 0.057 มิลลิกรัมต่อลูกบาศก์เมตร เมื่อนำมาเปรียบเทียบกับค่ามาตรฐาน พบว่า ผลการตรวจวัดมีค่าอยู่ในเกณฑ์มาตรฐานตามประกาศคณะกรรมการสิ่งแวดล้อมแห่งชาติ ฉบับที่ 24 (พ.ศ. 2547) เรื่อง กำหนดมาตรฐานคุณภาพอากาศในบรรยากาศโดยทั่วไป ประกาศในราชกิจจานุเบกษา เล่ม 121 ตอนพิเศษ 104 ง ประกาศ ณ วันที่ 9 สิงหาคม พ.ศ. 2547 ที่กำหนดปริมาณฝุ่นละอองขนาดเล็กกว่า 10 ไมครอน (PM-10) ไว้ไม่เกิน 0.120 มิลลิกรัมต่อลูกบาศก์เมตร สรุปผลการตรวจวัดได้ดังตารางที่ 3-1 และรูปที่ 3-2

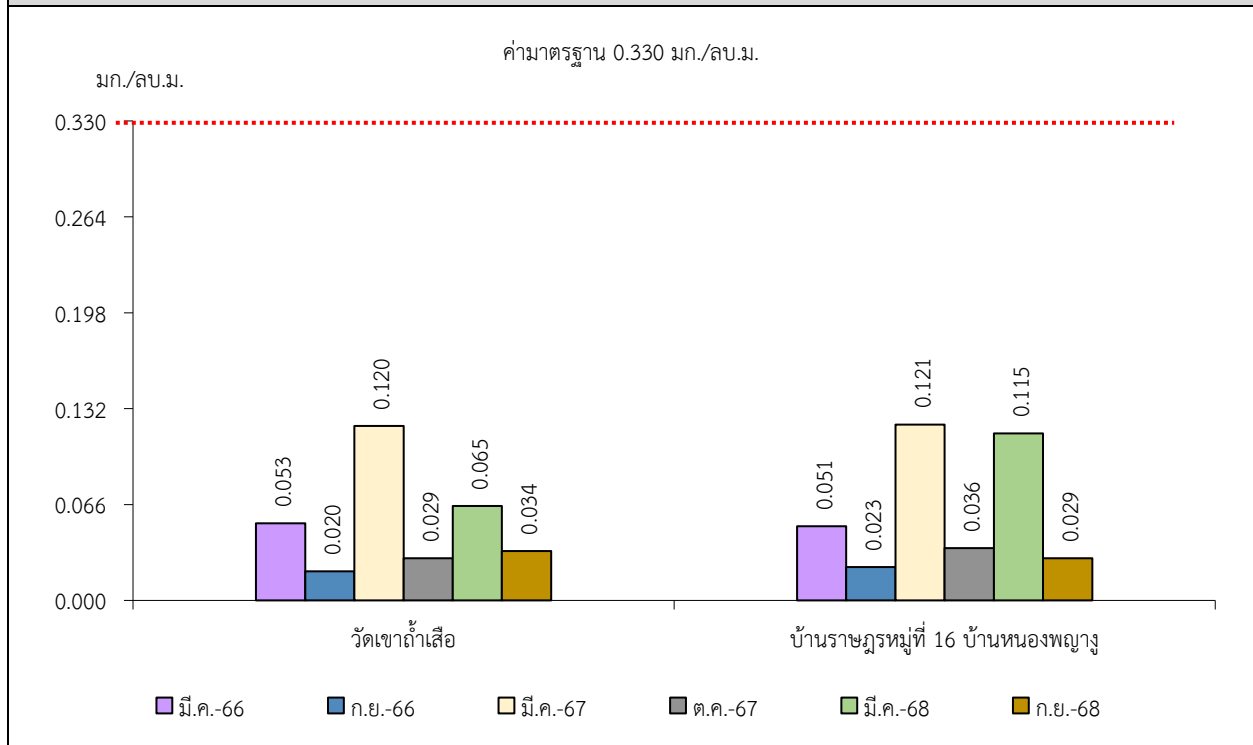
ตารางที่ 3-1 สรุปผลการตรวจวัดคุณภาพอากาศ

สถานีตรวจวัด	เดือน/ปี ที่ตรวจวัด	ผลการตรวจวัด ¹⁾ (มก./ลบ.ม.)	
		TSP	PM-10
วัดเขาถ้ำเสือ	มีนาคม 2566	0.053	0.025
	กันยายน 2566	0.020	0.008
	มีนาคม 2567	0.120	0.057
	ตุลาคม 2567	0.029	0.011
	มีนาคม 2568	0.065	0.024
	กันยายน 2568	0.034	0.014
บ้านราษฎรหมู่ที่ 16 บ้านหนองพญา	มีนาคม 2566	0.051	0.024
	กันยายน 2566	0.023	0.009
	มีนาคม 2567	0.121	0.049
	ตุลาคม 2567	0.036	0.012
	มีนาคม 2568	0.115	0.043
	กันยายน 2568	0.029	0.012
ค่ามาตรฐาน ²⁾		0.330	0.120

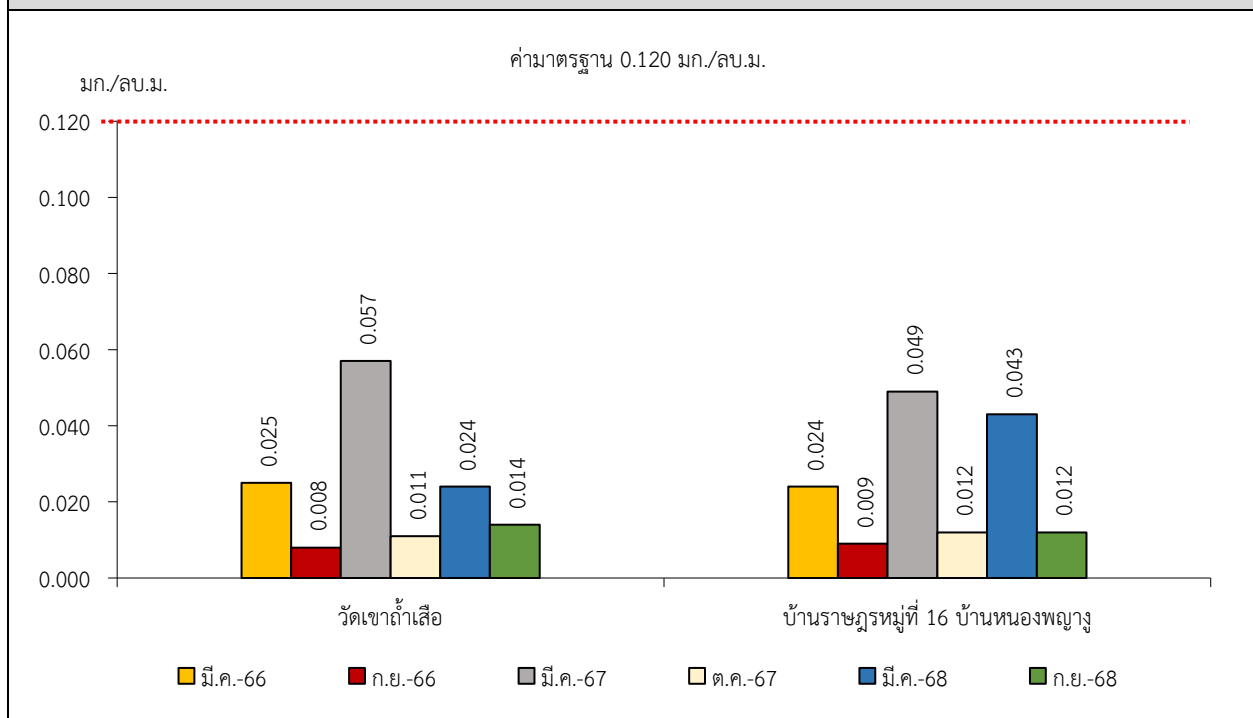
หมายเหตุ : ¹⁾ รายงานค่าสูงสุดในการตรวจวัด 3 วันต่อเนื่อง

²⁾ ประกาศคณะกรรมการสิ่งแวดล้อมแห่งชาติ ฉบับที่ 24 (พ.ศ. 2547) เรื่อง กำหนดมาตรฐานคุณภาพอากาศในบรรยากาศโดยทั่วไป ประกาศในราชกิจจานุเบกษา เล่ม 121 ตอนพิเศษ 104 ง ประกาศ ณ วันที่ 9 สิงหาคม พ.ศ. 2547

รูปที่ 3-1 กราฟแสดงผลการตรวจวัดคุณภาพอากาศในรูปปริมาณฝุ่นละอองแขวนลอยรวม (TSP) เปรียบเทียบกับค่ามาตรฐาน



รูปที่ 3-2 กราฟแสดงผลการตรวจวัดคุณภาพอากาศในรูปปริมาณฝุ่นละอองขนาดเล็กกว่า 10 ไมครอน (PM-10) เปรียบเทียบกับค่ามาตรฐาน



3.2.2 ระดับเสียง

1) ระดับเสียงเฉลี่ย 24 ชั่วโมง (Leq 24 hrs.)

จากข้อมูลผลการตรวจวัดระดับเสียงเฉลี่ย 24 ชั่วโมง (Leq 24 hrs.) โครงการทำเหมืองหินอุตสาหกรรมชนิดหินปูน เพื่ออุตสาหกรรมก่อสร้าง ประทานบัตรที่ 28326/16444 ของบริษัท ปทุมวัฒน์พาณิชย์การแร่ จำกัด จำนวน 2 สถานี ได้แก่ วัดเขาถ้ำเสือ และบ้านราษฎรหมู่ที่ 16 บ้านหนองพญา ที่ผ่านมาจนถึงเดือนกันยายน 2568 พบว่า สถานีที่มีผลการตรวจวัดระดับเสียงเฉลี่ย 24 ชั่วโมง (Leq 24 hrs.) สูงสุด คือ บริเวณวัดเขาถ้ำเสือ ในเดือนกันยายน 2568 มีค่าเท่ากับ 63.1 เดซิเบล (เอ) เมื่อนำมาเปรียบเทียบกับค่ามาตรฐานพบว่า ผลการตรวจวัดมีค่าอยู่ในเกณฑ์มาตรฐานตามประกาศคณะกรรมการสิ่งแวดล้อมแห่งชาติ ฉบับที่ 15 (พ.ศ. 2540) เรื่อง กำหนดมาตรฐานระดับเสียงโดยทั่วไป ที่กำหนดระดับเสียงเฉลี่ย 24 ชั่วโมง (Leq 24 hrs.) ไว้ไม่เกิน 70.0 เดซิเบล (เอ) สรุปผลการตรวจวัดดังตารางที่ 3-2 และรูปที่ 3-3

2) ระดับเสียงสูงสุด (L_{max})

จากข้อมูลผลการตรวจวัดระดับเสียงสูงสุด (L_{max}) โครงการทำเหมืองหินอุตสาหกรรมชนิดหินปูน เพื่ออุตสาหกรรมก่อสร้าง ประทานบัตรที่ 28326/16444 ของบริษัท ปทุมวัฒน์พาณิชย์การแร่ จำกัด จำนวน 2 สถานี ได้แก่ วัดเขาถ้ำเสือ และบ้านราษฎรหมู่ที่ 16 บ้านหนองพญา ที่ผ่านมาจนถึงเดือนกันยายน 2568 พบว่า สถานีที่มีผลการตรวจวัดระดับเสียงสูงสุด (L_{max}) คือ บริเวณบ้านราษฎรหมู่ที่ 16 บ้านหนองพญา ในเดือนตุลาคม 2567 มีค่าเท่ากับ 101.1 เดซิเบล (เอ) เมื่อนำมาเปรียบเทียบกับค่ามาตรฐาน พบว่า ผลการตรวจวัดมีค่าอยู่ในเกณฑ์มาตรฐานตามประกาศคณะกรรมการสิ่งแวดล้อมแห่งชาติ ฉบับที่ 15 (พ.ศ. 2540) เรื่อง กำหนดมาตรฐานระดับเสียงโดยทั่วไป ที่กำหนดระดับเสียงสูงสุด (L_{max}) ไว้ไม่เกิน 115.0 เดซิเบล (เอ) สรุปผลการตรวจวัดดังตารางที่ 3-2 และรูปที่ 3-4

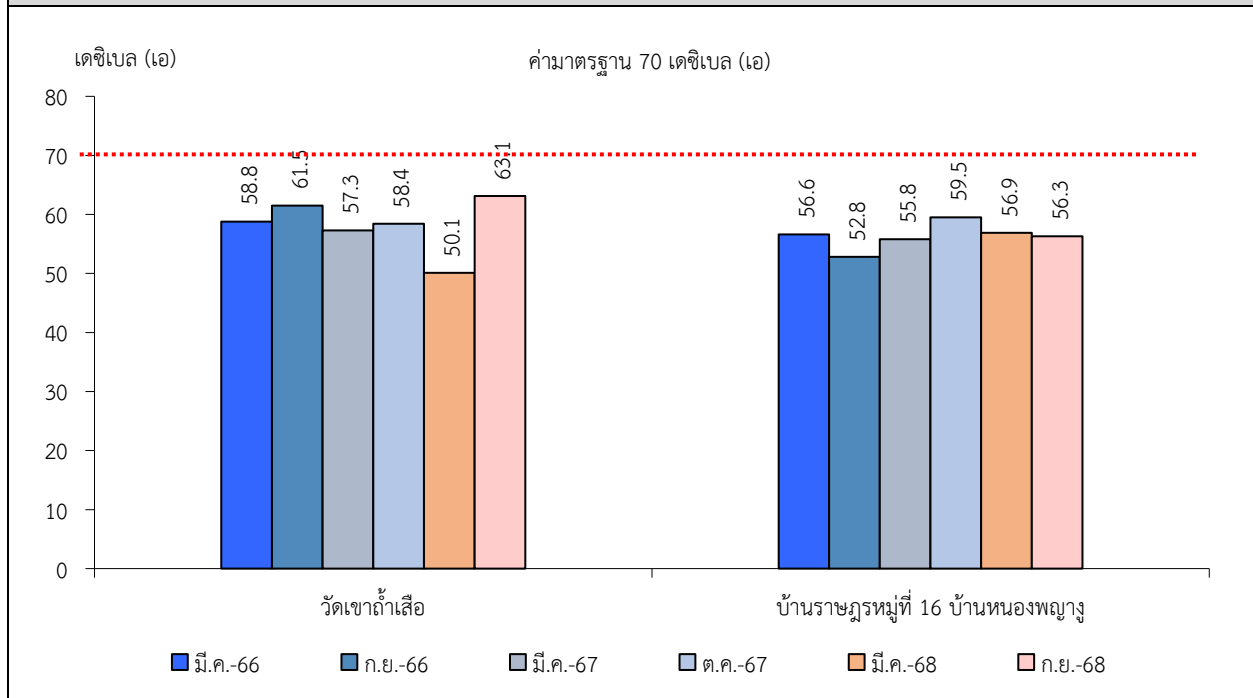
ตารางที่ 3-2 สรุปผลการตรวจวัดระดับเสียงโดยทั่วไป

สถานีตรวจวัด	เดือน/ปี ที่ตรวจวัด	ผลการตรวจวัด ¹⁾ [เดซิเบล (เอ)]	
		Leq 24 hrs.	L_{max}
วัดเขาถ้ำเสือ	มีนาคม 2566	58.8	94.5
	กันยายน 2566	61.5	97.0
	มีนาคม 2567	57.3	94.3
	ตุลาคม 2567	58.4	96.2
	มีนาคม 2568	50.1	78.0
	กันยายน 2568	63.1	86.8
บ้านราษฎรหมู่ที่ 16 บ้านหนองพญา	มีนาคม 2566	56.6	90.1
	กันยายน 2566	52.8	89.0
	มีนาคม 2567	55.8	93.2
	ตุลาคม 2567	59.5	101.1
	มีนาคม 2568	56.9	90.6
	กันยายน 2568	56.3	96.2
ค่ามาตรฐาน ²⁾		70.0	115.0

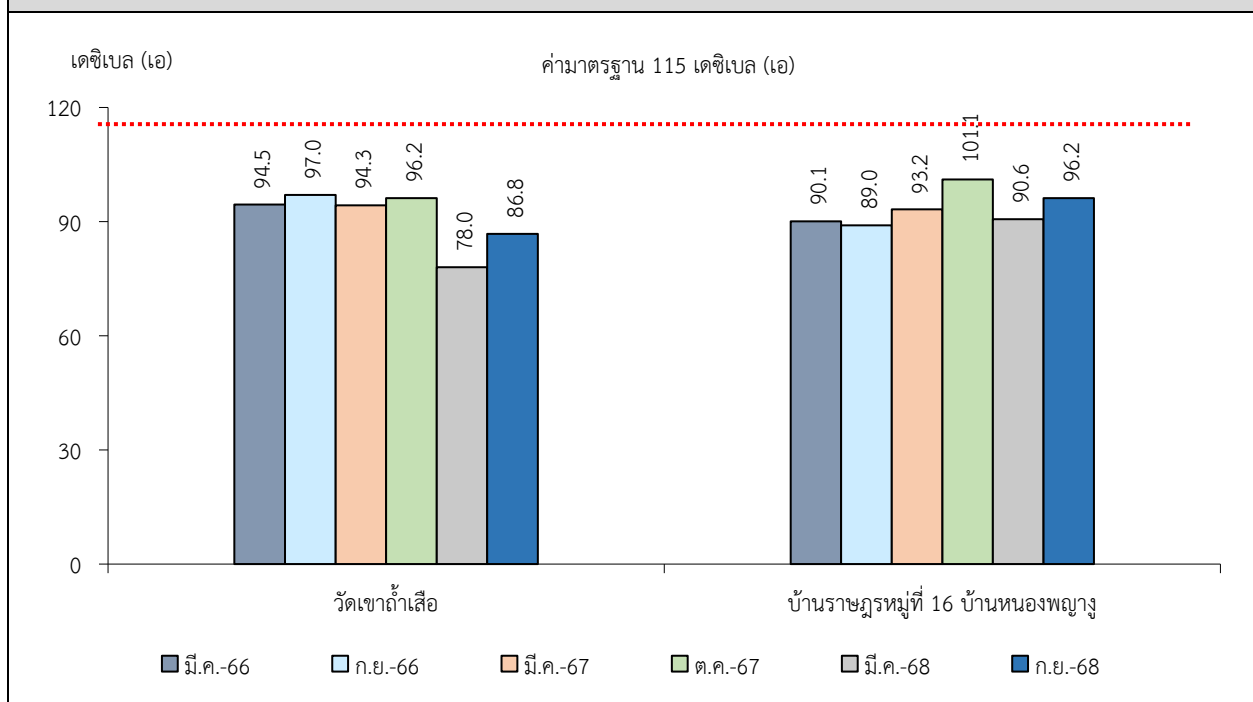
หมายเหตุ : ¹⁾ รายงานค่าสูงสุดในการตรวจวัด 3 วันต่อเนื่อง

²⁾ ประกาศคณะกรรมการสิ่งแวดล้อมแห่งชาติ ฉบับที่ 15 (พ.ศ. 2540) เรื่อง กำหนดมาตรฐานระดับเสียงโดยทั่วไป

รูปที่ 3-3 กราฟแสดงผลการตรวจวัดระดับเสียงเฉลี่ย 24 ชั่วโมง (Leq 24 hrs.)
เปรียบเทียบกับค่ามาตรฐาน



รูปที่ 3-4 กราฟแสดงผลการตรวจวัดระดับเสียงสูงสุด (L_{max}) เปรียบเทียบกับค่ามาตรฐาน



3.2.3 ค่าความสั่นสะเทือน

จากข้อมูลผลการตรวจวัดค่าความสั่นสะเทือนจากการระเบิดหน้าเหมือง โดยทำการตรวจวัดค่าความสั่นสะเทือน (ความถี่ ความเร็วของอนุภาค และการขจัด) โครงการทำเหมืองหินอุตสาหกรรมชนิดหินปูน เพื่ออุตสาหกรรมก่อสร้าง ประทานบัตรที่ 28326/16444 ของบริษัท ปทุมวัฒน์พาณิชย์การแร่ จำกัด จำนวน 1 สถานี ได้แก่ ขอบแปลงประทานบัตร ที่ผ่านมาจนถึงเดือนกันยายน 2568 พบว่า ผลการตรวจวัด ในเดือนกันยายน 2568 มีค่าอยู่ในเกณฑ์มาตรฐานตาม ประกาศกระทรวงทรัพยากรธรรมชาติและสิ่งแวดล้อม เรื่อง กำหนดมาตรฐานควบคุมระดับเสียงและความสั่นสะเทือนจากการทำเหมืองหิน ตีพิมพ์ในราชกิจจานุเบกษา เล่ม 122 ตอนที่ 125 ง ลงวันที่ 29 ธันวาคม 2548 ส่วนในเดือนกันยายน 2566 เดือนตุลาคม 2567 และเดือนมีนาคม 2568 ผลการตรวจวัดมีค่าต่ำกว่าขีดความสามารถที่เครื่องตรวจวัดความสั่นสะเทือนจะตรวจวัดได้ คือมีค่าความถี่น้อยกว่า 1 เฮิรตซ์ ค่าความเร็วอนุภาคสูงสุดน้อยกว่า 0.130 มิลลิเมตรต่อวินาที และการขจัดน้อยกว่า 0 มิลลิเมตร ทั้งนี้ ในเดือนมีนาคม 2566 ทางโครงการไม่มีการระเบิดหน้าเหมือง เนื่องจากปริมาณหินมีเพียงพอต่อความต้องการ และเดือนมีนาคม 2567 ทางโครงการไม่มีการระเบิดหน้าเหมือง เนื่องจากใบอนุญาตให้ ชื้อ มี ใช้ ซึ่งวัตถุระเบิด (ป.5) หมดอายุ สรุปผลการตรวจวัดได้ดังตารางที่ 3-3

ตารางที่ 3-3 สรุปผลการตรวจวัดค่าความสั่นสะเทือนขณะระเบิดหน้าเหมือง

สถานีตรวจวัด	เดือน/ปี	พารามิเตอร์	ความถี่ (เฮิรตซ์)	ความเร็วของอนุภาค (มม./วินาที)	ค่ามาตรฐาน ¹⁾	ระยะขจัด (มม.)	ค่ามาตรฐาน ¹⁾
ขอบแปลง ประทานบัตร	มี.ค. 2566	ไม่มีการระเบิดหน้าเหมือง					
	ก.ย. 2566	TRANSVERSE	N/A	<0.130	-	0.000	-
		VERTICAL	N/A	<0.130	-	0.000	-
		LONGITUDINAL	N/A	<0.130	-	0.000	-
	มี.ค. 2567	ไม่มีการระเบิดหน้าเหมือง					
	ต.ค. 2567	TRANSVERSE	N/A	<0.130	-	0.000	-
		VERTICAL	N/A	<0.130	-	0.000	-
		LONGITUDINAL	N/A	<0.130	-	0.000	-
	มี.ค. 2568	TRANSVERSE	N/A	<0.130	-	0.000	-
		VERTICAL	N/A	<0.130	-	0.000	-
		LONGITUDINAL	N/A	<0.130	-	0.000	-
	ก.ย. 2568	TRANSVERSE	N/A	0.536	-	0.000	-
		VERTICAL	3.0	0.244	12.7	0.014	0.67
		LONGITUDINAL	51	0.363	50.8	0.002	0.20

หมายเหตุ : ¹⁾ ประกาศกระทรวงทรัพยากรธรรมชาติและสิ่งแวดล้อม เรื่อง กำหนดมาตรฐานควบคุมระดับเสียงและความสั่นสะเทือนจากการทำเหมืองหิน ตีพิมพ์ในราชกิจจานุเบกษา เล่ม 122 ตอนที่ 125 ง ลงวันที่ 29 ธันวาคม 2548
N/A หมายถึง Frequency < 1 Hz, Velocity < 0.130 mm/sec และ Displacement < 0 mm

3.2.4 คุณภาพน้ำ

1) คุณภาพน้ำผิวดิน

จากข้อมูลผลการติดตามตรวจสอบคุณภาพน้ำผิวดินโครงการทำเหมืองหินอุตสาหกรรมชนิดหินปูน เพื่ออุตสาหกรรมก่อสร้าง ประทานบัตรที่ 28326/16444 ของบริษัท ปทุมวัฒน์พาณิชย์การแร่ จำกัด จำนวน 1 สถานี ได้แก่ บ่อเหมืองของโครงการ ที่ผ่านมาจนถึงเดือนกันยายน 2568 พบว่า ผลการวิเคราะห์มีค่าอยู่ในเกณฑ์มาตรฐานตามประกาศคณะกรรมการสิ่งแวดล้อมแห่งชาติ ฉบับที่ 8 (พ.ศ. 2537) ออกตามความในพระราชบัญญัติส่งเสริมและรักษาคุณภาพสิ่งแวดล้อมแห่งชาติ พ.ศ. 2535 เรื่อง กำหนดมาตรฐานคุณภาพน้ำในแหล่งน้ำผิวดิน ตีพิมพ์ในราชกิจจานุเบกษา เล่ม 111 ตอนที่ 16 ง ลงวันที่ 24 กุมภาพันธ์ 2537 (ประเภทที่ 3) สรุปผลการวิเคราะห์ดังตารางที่ 3-4 และรูปที่ 3-5

2) คุณภาพน้ำใต้ดิน

จากข้อมูลผลการติดตามตรวจสอบคุณภาพน้ำใต้ดินรอบโครงการทำเหมืองหินอุตสาหกรรมชนิดหินปูน เพื่ออุตสาหกรรมก่อสร้าง ประทานบัตรที่ 28326/16444 ของบริษัท ปทุมวัฒน์พาณิชย์การแร่ จำกัด จำนวน 1 สถานี ได้แก่ บ่อบาดาลวัดเขาถ้ำเสือ ที่ผ่านมาจนถึงเดือนกันยายน 2568 พบว่า ผลการวิเคราะห์ส่วนใหญ่มีค่าอยู่ในเกณฑ์มาตรฐานกำหนดที่เหมาะสม และมีบางดัชนีไม่อยู่ในเกณฑ์กำหนดที่เหมาะสมแต่อยู่ในเกณฑ์อนุโลมสูงสุด ตามประกาศกระทรวงทรัพยากรธรรมชาติและสิ่งแวดล้อม เรื่อง กำหนดหลักเกณฑ์และมาตรการในทางวิชาการสำหรับการป้องกันด้านสาธารณสุขและการป้องกันในเรื่องสิ่งแวดล้อมเป็นพิษ พ.ศ. 2551 ตีพิมพ์ในราชกิจจานุเบกษา เล่ม 125 ตอนพิเศษ 85 ง ลงวันที่ 21 พฤษภาคม 2551 สรุปผลการวิเคราะห์ดังตารางที่ 3-5 และรูปที่ 3-6

ตารางที่ 3-4 สรุปผลการวิเคราะห์คุณภาพน้ำผิวดิน

สถานีตรวจวัด	พารามิเตอร์	pH	TSS	TDS	Total Hardness	Turbidity*
	หน่วย	-	mg/L	mg/L	mg/L as CaCO ₃	NTU
บ่อเหมืองของโครงการ	มีนาคม 2566	7.6	<5.0	871	586	<1.0
	กันยายน 2566	7.5	<5.0	889	590	<1.0
	มีนาคม 2567	7.8	<5.0	1,107	671	<1.0
	ตุลาคม 2567	7.8	<5.0	934	606	<1.0
	มีนาคม 2568	8.0	<5.0	1,044	692	<1.0
	กันยายน 2568	7.5	14.0	730	479	<1.0
ค่ามาตรฐาน ¹⁾		5.0-9.0	-	-	-	-

หมายเหตุ : ¹⁾ ประกาศคณะกรรมการสิ่งแวดล้อมแห่งชาติ ฉบับที่ 8 (พ.ศ. 2537) ออกตามความในพระราชบัญญัติส่งเสริมและรักษาคุณภาพสิ่งแวดล้อมแห่งชาติ พ.ศ.2535 เรื่อง กำหนดมาตรฐานคุณภาพน้ำในแหล่งน้ำผิวดิน ตีพิมพ์ในราชกิจจานุเบกษา เล่ม 111 ตอนที่ 16 ง ลงวันที่ 24 กุมภาพันธ์ 2537 (ประเภทที่ 3)

* รายการทดสอบนี้อยู่นอกขอบข่ายการรับรอง ISO/IEC 17025 ของห้องปฏิบัติการทดสอบ

ตารางที่ 3-5 สรุปผลการวิเคราะห์คุณภาพน้ำใต้ดิน

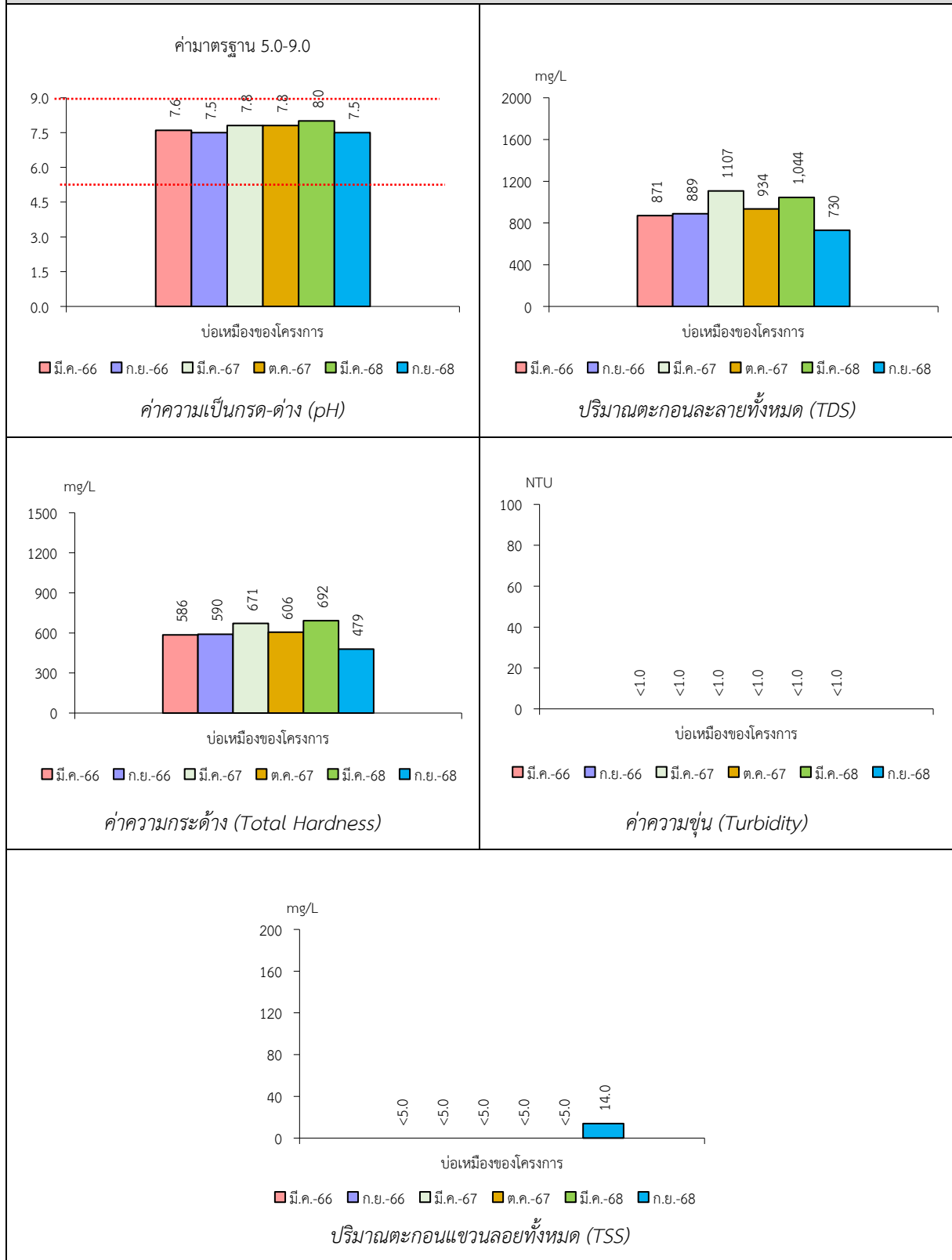
สถานีตรวจวัด	พารามิเตอร์	pH	TDS	Total Hardness	Turbidity*
	หน่วย	-	mg/L	mg/L as CaCO ₃	NTU
บ่อบาดาลวัดเขาถ้ำเสือ	มีนาคม 2566	8.0	380	150	1.6
	กันยายน 2566	8.6	464	150	1.5
	มีนาคม 2567	7.9	312	173	<1.0
	ตุลาคม 2567	7.9	300	266	<1.0
	มีนาคม 2568	7.9	270	176	<1.0
	กันยายน 2568	7.6	319	248	<1.0
ค่ามาตรฐานเกณฑ์กำหนดที่เหมาะสม ¹⁾		7.0-8.5	ไม่เกิน 600	ไม่เกิน 300	5
ค่ามาตรฐานเกณฑ์อนุโลมสูงสุด ¹⁾		6.5-9.2	1,200	500	20

หมายเหตุ : ¹⁾ ประกาศกระทรวงทรัพยากรธรรมชาติและสิ่งแวดล้อม เรื่อง กำหนดหลักเกณฑ์และมาตรการในทางวิชาการสำหรับการป้องกันด้านสาธารณสุขและการป้องกันในเรื่องสิ่งแวดล้อมเป็นพิษ พ.ศ. 2551

ตีพิมพ์ในราชกิจจานุเบกษา เล่ม 125 ตอนพิเศษ 85 ง ลงวันที่ 21 พฤษภาคม 2551

* รายการทดสอบอยู่นอกขอบข่ายการรับรอง ISO/IEC 17025 ของห้องปฏิบัติการทดสอบ

รูปที่ 3-5 กราฟแสดงผลการวิเคราะห์คุณภาพน้ำผิวดินเปรียบเทียบกับค่ามาตรฐาน



รูปที่ 3-6 กราฟแสดงผลการวิเคราะห์คุณภาพน้ำใต้ดินเปรียบเทียบกับค่ามาตรฐาน

